



Høiax[®]
SYSTEMS

CONNECTED

RETROFIT INSTALLASJONSVEILEDNING

Installasjonsveiledning for Høiax CONNECTED RetroFit Kit - for stående beredere med Termodisk termostater

Høiax CONNECTED RetroFit kit benyttes til å oppgradere eksisterende Høiax beredere slik at de får Høiax CONNECTED funksjonalitet.

Høiax CONNECTED RetroFit kit kan benyttes på beredere som har Termodisk termostat og ett-trinns element eller tre-trinns element.

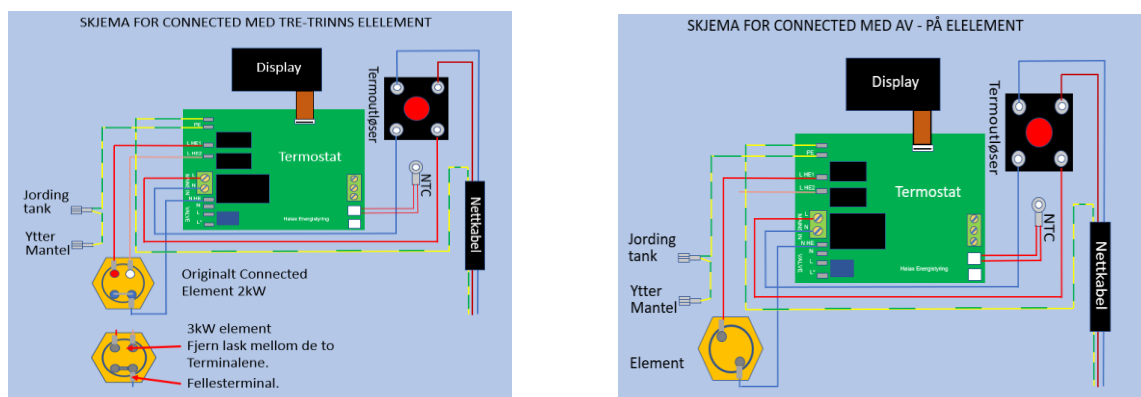
Dersom du har en bereder med ett-trinns element (200L – 250L) og ønsker tre-trinns element, må elementet skiftes ut. Beredere med utvendig justerbart temperatur-ratt på el-lokket kan ikke benytte denne løsningen. Til disse må Høiax CONNECTED RetroFit Universal (veggmontert løsning) benyttes.

Berederens eksisterende elektriske system skal byttes ut med et Høiax CONNECTED RetroFit kit. Dette skal utføres av elektroinstallatør.

Det meste i Høiax CONNECTED RetroFitkit er ferdig koblet - det eneste elektroinstallatør trenger å gjøre er å følge installasjonsrekkefølgen nedenfor.

Høiax CONNECTED RetroFit kit kan brukes til forskjellige berederstørrelser - se tabell B (side 7) for alternativer.

Koblingskjema for beredere med tretrinns og ett-trinns (Av-På) element



Innhold i Høiax CONNECTED RetroFit kit:

- El-lokk, komplett med display og CONNECTED-termostat kort
- NTC
- Nettkabel
- Internledninger
- Termoutløser
- Høiax CONNECTED RetroFit kit termostatbrakett
- Isolasjonsmatte
- Installasjonsveiledning med konfigurasjonsrapport
- Kort forklaring for tilkobling av bereder til nett og app med QR-kode for sammenkobling
- Reserve QR-kode
- Eventuelt varmeelement dersom det skal byttes




Komplett brukermanual for Høiax CONNECTED kan lastes ned via denne QR-koden.

Installasjonsrekkefølge for elektriker:



OBS! Varm overflate på berederens innertank. Metalldeleer kan ha skarpe kanter.

Demontering:

-  Frakoble bereder fra strømnettet (Følg FSE forskriften). Koble nettkabel fra boks eller bryter.
- Fjern eventuelt lokk over sikkerhetsventil ved å ta tak under og trekke det ned og fram.
- Fjerne eksisterende el-lokk ved å bruke et flatt skrujern til å presse opp en tapp nedenfra på hver side av el-lokket.
- Koble ledninger fra elementet.
- Koble jordledningen fra termostatbrakett / tank og eventuell yttermantel.
- Fjern eksisterende Termodisk termostat fra termostatklipset ved **forsiktig** trekke ut de to armene som holder termostaten på plass noen millimeter. Skyv deretter termostaten oppover langs tanken slik at den går klar av armene før den fjernes. Pass på at armene på termostatklipset ikke bøyes utover så de blir deformerte!

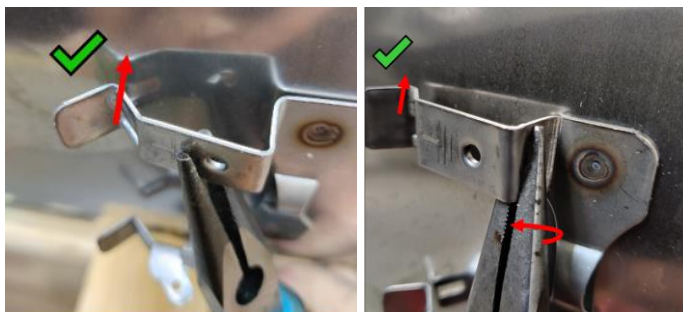
El-lokk med ledninger er nå fullstendig frakoblet og kan fjernes.

Montering:

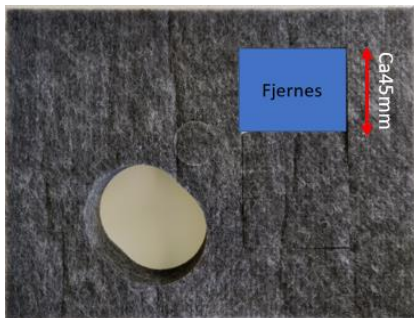


Dersom elementet skal byttes så må det gjøres før dette trinnet påbegynnes. (Rørlegger)

1. Sjekk at de to armene på termostatbraketten ligger nær tanken. Bruk om nødvendig en nebbtang for å bøye armene i riktig posisjon (Se bildene under.).



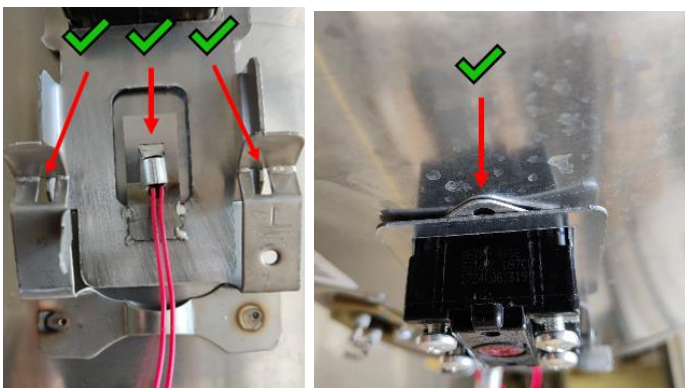
2. Fjern den øvre utstansede delen (eller klipp av ca 45mm dersom den ikke er utstanset) av isolasjonsmatten (bilde under). Hold isolasjonsmatten riktig vei med elementhullet til venstre. Tre deretter termostatbrakett med termoutløser (komponent med rød knapp), sensor og ledninger igjennom hullet i isolasjonsmatten.



- a. Sett inn ny termostatbrakett med påmontert termoutløser (Se venstre bilde under) ved å skyve ny termostatbrakett ovenfra og ned langs tanken. Tre inn NTC-sensorens øye på tvers i hullet og vri NTC-sensoren slik at øyet ligger flatt mot innertanken og NTC sensorens kropp befinner seg i det rektangulære hullet. Ledningene skal vende nedover (venstre bilde under, midtre pil).
3. Skyv braketten videre nedover samtidig som armene på termostatklipset trekkes forsiktig noen millimeter ut. Vær forsiktig så ikke armene på termostatklipset deformeres under montering.



- a. Påse at termostatbrakettens låsetapper kommer inn i låsehullene i termostatbrakettens armer (venstre bilde under, ytre piler) og at både termoutløseren og NTC klemmes godt fast mot innertanken. **Dette er svært viktig!** (Høyre bilde under - tanken er buet og det er midten på termo-utløseren som føler på temperaturen. Det vil derfor være litt åpning på sidene.)



4. Sett inn isolasjonsmatten i koblingsrommet. Pass på at "flappen" under hullet for termoutløseren dekker over NTC-området så godt som mulig. Kun elementet og termoutløseren skal stikke igjennom isolasjonen - resten skal dekkes. (Se bilde under.)



5. Koble jordledning til termostatklipsets jordingspunkt og til yttermantelen.
6. Koble til elementet iht tabell A nedenfor. Skyvesko skal være trange og de skal skyves rett inn uten å "vrikke" skyveskoen frem og tilbake!
7. Sjekk at alle ledninger og at sensorkontakten på kortet er korrekt montert.
8. Monter forsiktig el-lokket ved først å tre sporet i toppen av el-lokket inn på yttermantelen oppe. Deretter skyves det forsiktig på plass nede. Følg nøye med så ingen ledninger kommer i klem mellom lokk og yttermantel!
9. Sett reserve QR kode til høyre for sikkerhetsventilen. Vask underlaget om nødvendig.
10. Monter lokk over sikkerhetsventil.
11. Koble berederens nettkabel til fast installasjon iht NEK400.
12. Sett ikke på strøm dersom berederen ikke er helt vannfylt!
13. Vedlagte merkeskilt (i posen) monteres inntil berederens eksisterende merkeskilt. Vask underlaget om nødvendig.

Høiax [®]		CE
SYSTEMS		
Høiax Connected Retrofit		
IP44 50/60Hz		
MAKS KW	<input type="text" value="3"/>	RoHS 
VOLT	<input type="text" value="230"/>	
FASER	<input type="text" value="2"/>	
www.hoiax.no	Oppgraderingskit for Høiax Titanium beredere utstyrt med Termodisk termostater.	
Les produktets monteringsanvisning før arbeidet påbegynnes.		
Dette merkeskiltet monteres ved siden av berederens eksisterende merkeskilt.		HØIAX AS Trippeveien 5 1618 Fredrikstad NORWAY

Kobling av ledninger mellom termostatkort og varmeelement

Tabell A

Type varmeelement	Rød ledning (Utgang L-HE1 på termostaten)	Lilla ledning (Utgang L-HE2 på termostaten)	Blå ledning (N-HE på termostaten)
Originalt CONNECTED-element. Tretrinns 2kW eller 3kW.	Rød elementterminal (høy effekt)	Hvit elementterminal (lav effekt)	Blå terminal (fellesterminal)
Av-På element 1,95 / 2kW. Originalt berederelement.	Kobles på en av de to elementterminalene	Benyttes ikke, ledning skal fjernes.	Kobles på motsatt elementterminal
Tretrinns element 2kW eller 3kW Originalt berederelement. Broen / lasken som forbinder to terminaler klippes av. (Se skjema side 2)	Kobles på den terminalen som har høyest effekt / lavest ohmverdi (skal måles med ohmmeter mot Fellesterminalen)	Kobles på den terminalen som har lavest effekt / høyest ohm-verdi. (Skal måles med ohm-meter mot Fellesterminalen.)	Kobles på Fellesterminalen

Høiax CONNECTED Retrofit kit leveres fabrikkopsatt til 200-størrelsen (187L) med 700+1300W element. Når strøm settes på, vil oppvarming begynne umiddelbart selv om Retrofit kit er installert på en annen type tank enn det. Det er kun utregninger som vil være unøyaktige frem til konfigurasjonen er gjort i appen myUplink.

For tilkobling av bereder til wifi og app følges prosedyren som er vedlagt som et klistremerke. Prosedyren finnes også i pkt. 3 i CONNECTED-brukermanualen. (Lastes ned via QR kode på side 3.) Selve Retrofit-oppsettet kan ikke gjøres via displayet. Det er kun tilgjengelig i appen myUplink.

Når bereder er på nett og er lagt til i myUplink-appen, kan det hende at berederen automatisk vil laste ned en ny firmware. Det ser man i displayet ved enten en strek som flytter seg rundt eller at det står dl eller uP i displayet (avhengig av firmwareversjon) og at energimengdeindikatoren fylles opp. Oppdatering skjer i to omganger og bereder vil ta en omstart når oppdatering er ferdig. Mens oppdatering pågår, er det ikke mulig å få kontakt med bereder via app. Se ellers CONNECTED brukermanual pkt 13.

Nå kan det nøyaktige Retrofit-oppsettet for tanken utføres. Dersom bereder er en 200-størrelse og elementet er byttet til et 2kW CONNECTED originalt element, så trengs det ikke endres i oppsettet.

Oppsett av Retrofit-konfigurasjon i appen myUplink

Bereder må være tilkoblet 2,4Ghz wifi og myuplink.

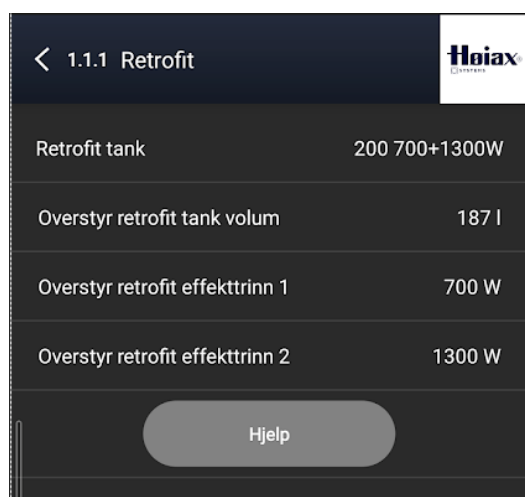
Det fins et utvalg av standardberedere som kan velges direkte i menyen "RetroFit tank"

(Tre streker > Oppsett > 1.1 Innstillinger > 1.1.1 Retrofit)

Finnes ikke din bereder eller din konfigurasjon i listen i "RetroFit tank" menyen, kan følgende innstillinger gjøres ved å velge korrekt nettovolum og elementkonfigurasjon i disse menyvalgene:

- Overstyr RetroFit tankvolum
- Overstyr RetroFit effekttrinn 1
- Overstyr RetroFit effekttrinn 2

Dersom det endres i disse menyvalgene, vil det stå "Egendefinert" etter "RetroFit tank"



Velg ditt oppsett fra listen i Retrofit tank

Finnes ikke din bereder i listen så kan et manuelt oppsett gjøres via de tre "Overstyr"-menyene i menyen **1.1.1 Retrofit**.

Effekttrinn2 = L-HE1 på termostaten (Rød ledning)
Effekttrinn1 = L-HE2 på termostaten (Lilla ledning)

Tabell B Mulige oppsett og styringsmåter

(Oppgitte effekter er nominelle, beregnede verdier kan avvike noe. Antall liter er nettovolum, se merkeskilt på bereder)

Standardberedere som kan velges fra listen i menyen "Retrofit tank"

Retrofit tank meny	Effekt HE1 (W) Rød ledning	Effekt HE2 (W) Lilla ledning	Antall Liter	Styringsmåte
120 700+1300	1300	700	113	Direkte
120 2kW	2000	0	113	Direkte
200 700+1300	1300	700	187	Direkte
200 2kW	2000	0	187	Direkte
250 700+1300	1300	700	227	Direkte
250 2kW	2000	0	227	Direkte
300 1250 + 1750	1750	1250	283	Direkte
300 3kW	3000	0	283	Direkte
Egendefinert (Bruk "Overstyr" valgene)	0-15000	0-15000	0-500	<=3kW = Direkte >3kW = Indirekte

Ofte må man måle elementets trinn. Det gjøres med et ohm-meter og regnes ut etter denne formelen: $P=U^2/R$ hvor U er nettspenning (230V) og R er målt motstand i elementet. P er effekten. Målt effekt kan avvike med opp til 10% fra påstemplet effekt.



Ved større effekt enn 3kW kreves kontaktor, solidstaterele osv. for å styre belastningen. I slike installasjoner benyttes Høiax CONNECTED Retrofit Universal. Kontaktor, Solidstaterele osv. må dimensjoneres etter belastningen og skal leveres og installeres av elektriker.

Når korrekt Retrofit-oppsett er utført, (tre streker > Oppsett > 1.1 Innstillinger > 1.1.1 Retrofit) skal bereder og app startes på nytt.

Dette gjøres ved enten å ta strømmen på bereder i noen sekunder, eller ved å foreta en Mode90 reset. (Se punkt 9. Innstillingsmeny i Connected brukermanualen.)

App startes på nytt ved først å lukke den (metode varierer med type telefon) og deretter åpne den igjen.

Da skal både app og bereder ha de nye innstillingene.

Tekniske data:

Volt : 230

Faser : 2/1

Maks effekt : 3kW

IP : 44

Wi-Fi GHz : 2,4

Display type : Kapasitiv

Nettkabel : Ølflex Heat 125MC 3x2,5mm²

Konfigurasjonsrapport

Skal fylles ut av utførende elektriker og leveres til kunden.

Har elektriker utført konfigurasjonen i myUplink appen for kunden? (Tabell B)
(Krever tilgang til kundens 2,4Ghz wifi nettverk)

JA	NEI

Dersom elektriker IKKE har utført konfigurasjonen for kunden, må kunden gjøre dette selv i myUplink appen etter at det først er gjennomført sammenkobling av bereder til 2,4Ghz wifi og app.

Konfigurasjonen utføres i henhold til tabell B. (For metode, se punktet "Oppsett av retrofit-konfigurasjon i appen myUplink" ovenfor.)
Elektriker skal sette kryss i tabellen nedenfor ved valgt konfigurasjon.

Effektene er nominelle og kan avvike med opptil 10%.

Valgt Konfigurasjon (Sett kryss)	RetroFit tank Oppsett i app.	Effekt HE1 (W) Rød ledning / høy effekt	Effekt HE2 (W) Lilla ledning / lav effekt	Antall Liter Nettovolum (merkeskilt)	Styringsmåte (Skal ikke konfigureres i appen)
	120 700+1300	1300	700	113	Direkte
	120 2kW	2000	0	113	Direkte
	200 700+1300	1300	700	187	Direkte
	200 2kW	2000	0	187	Direkte
	250 700+1300	1300	700	227	Direkte
	250 2kW	2000	0	227	Direkte
	300 1250 + 1750	1750	1250	283	Direkte
	300 3kW	3000	0	283	Direkte
	Egendefinert	0-15000 (fyll inn)	0-15000 (Fyll inn)	0-500 (Fyll inn)	<=3kW = Direkte >3kW = Indirekte (Fyll inn valgt styringsmåte, konfigureres ikke i app)

Utførende firma	
Utført dato	
Signatur	

Dersom elektriker har utført konfigurasjonen for kunden og sammenkoblet berederen til kundens 2,4Ghz wifi nett, skal ikke elektriker slette wifi-oppsettet på berederen. Elektriker skal kun slette berederen fra sin egen app. (Tre streker > profil > koble fra system)
Kunden skal logge på sin egen myUplink-konto og velge "Legg til System" > Finn tilkoblede enheter, og følge sammenkoblingsprosedyren i app og på berederens display. Da knyttes bereder sammen med kundens myUplink-konto og app.