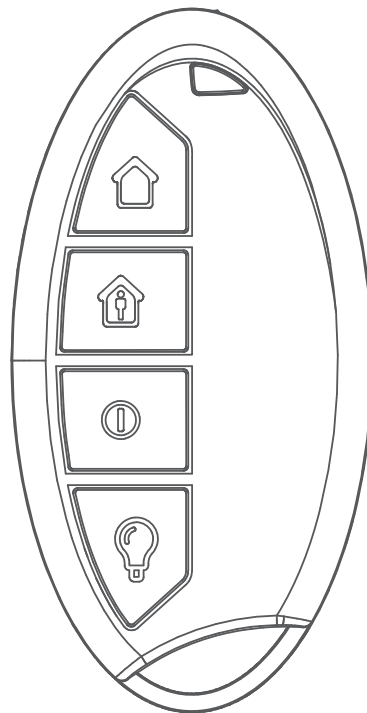


# Alpha IP

KRCA 63001



## Bedienungsanleitung

DEU    ENG

# Inhalt

<b>1</b>	<b>Zu dieser Anleitung .....</b>	<b>3</b>
1.1	Gültigkeit, Aufbewahrung und Weitergabe der Anleitung	3
1.2	Symbole	3
<b>2</b>	<b>Sicherheit .....</b>	<b>4</b>
2.1	Bestimmungsgemäße Verwendung	4
2.2	Sicherheitshinweise	4
<b>3</b>	<b>Funktion .....</b>	<b>5</b>
<b>4</b>	<b>Geräteübersicht .....</b>	<b>6</b>
4.1	Technische Daten	6
<b>5</b>	<b>Inbetriebnahme .....</b>	<b>7</b>
5.1	Gerät anlernen	7
<b>6</b>	<b>Bedienung .....</b>	<b>8</b>
<b>7</b>	<b>Anzeigen .....</b>	<b>9</b>
7.1	Statusanzeigen	9
7.2	Fehleranzeigen	10
<b>8</b>	<b>Batterien wechseln .....</b>	<b>10</b>
<b>9</b>	<b>Reinigen .....</b>	<b>11</b>
<b>10</b>	<b>Werkseinstellungen herstellen .....</b>	<b>11</b>
<b>11</b>	<b>Außerbetriebnahme .....</b>	<b>12</b>
<b>12</b>	<b>Entsorgen .....</b>	<b>12</b>

# 1 Zu dieser Anleitung

## 1.1 Gültigkeit, Aufbewahrung und Weitergabe der Anleitung

Diese Anleitung gilt für die Alpha IP Schlüsselbundfernbedienung – Alarm (KRCA 63001). Sie enthält Informationen, die für die Inbetriebnahme und Bedienung notwendig sind. Bevor mit dem Gerät gearbeitet wird, ist diese Anleitung vollständig und gründlich zu lesen. Die Anleitung ist aufzubewahren und an nachfolgende Benutzer weiterzugeben.



Diese Anleitung sowie zusätzliche Alpha IP Systeminformationen sind stets aktuell unter [www.alphaip.de](http://www.alphaip.de) zu finden.



Systeminformationen, Funktionen und Bedienschritte aus der Anleitung des Alpha IP Access Point (HAP 2001) sind zu berücksichtigen.

## 1.2 Symbole

Folgende Symbole werden in dieser Anleitung verwendet:



### Hinweis:

Kennzeichnet eine wichtige oder nützliche Information



Voraussetzung



Ergebnis, das aus einer Handlung erfolgt



Aufzählung ohne feste Reihenfolge



Anweisung mit fester Reihenfolge

## 2 Sicherheit

### 2.1 Bestimmungsgemäße Verwendung

---

Die Alpha IP Schlüsselbundfernbedienung – Alarm ist eine Systemkomponente des Alpha IP Systems und dient

- als Komponente für Alpha IP Sicherheitsanwendungen,
- der Steuerung anderer Alpha IP Geräte sowie Alarmfunktionen,
- der drahtlosen Verbindung und Kommunikation weiterer Alpha IP Komponenten.

Jegliche andere Verwendung, Änderungen und Umbauten sind ausdrücklich untersagt. Eine nicht bestimmungsgemäße Verwendung führt zu Gefahren, für die der Hersteller nicht haftet und zum Gewährleistungs- und Haftungsausschluss.

### 2.2 Sicherheitshinweise

---

Zur Vermeidung von Unfällen mit Personen- und Sachschäden sind alle Sicherheitshinweise in dieser Anleitung zu beachten. Für Personen- und Sachschäden, die durch unsachgemäße Handhabung oder Nichtbeachten der Gefahrenhinweise verursacht werden, wird keine Haftung übernommen. In solchen Fällen erlischt jeder Gewährleistungsanspruch. Für Folgeschäden wird keine Haftung übernommen.

- Das Gerät nur in technisch einwandfreiem Zustand verwenden.
- Die Leistungsgrenzen des Gerätes und dessen Umgebungsbedingungen einhalten.
- Das Gerät nur in trockener sowie staubfreier Umgebung betreiben.
- Das Gerät keinem Einfluss von Feuchtigkeit, Vibrationen, ständiger Sonnen- oder anderer Wärmeeinstrahlung, Kälte oder mechanischen Belastungen aussetzen.
- Sicherstellen, dass keine Kinder mit dem Produkt oder der Verpackung spielen. Gegebenenfalls Kinder beaufsichtigen.
- Das Verpackungsmaterial nicht achtlos liegen lassen. Plastikfolien/-tüten, Styroporsteile etc. können für Kinder zu einem gefährlichen Spielzeug werden.

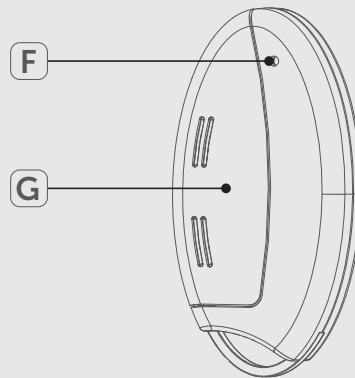
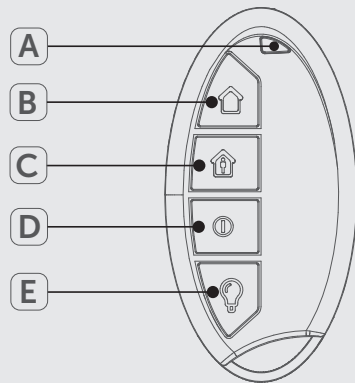
### 3 Funktion

Mit der Alpha IP Schlüsselbundfernbedienung – Alarm (KRCA 63001) werden Alarmfunktionen und das An- und Ausschalten von Beleuchtungen im Alpha IP System gesteuert. Die Konfiguration der Alarmfunktionen erfolgt in der Alpha IP App. Diese Funktionen lassen sich mit den Tasten auf der Schlüsselbundfernbedienung aktivieren bzw. deaktivieren.

Die Kommunikation mit anderen Komponenten erfolgt über das Home-matic (HmIP) Funkprotokoll. Die Funk-Übertragung wird auf einem nicht exklusiven Übertragungsweg realisiert, weshalb Störungen nicht ausgeschlossen werden können. Störeinflüsse können z. B. hervorgerufen werden durch Schaltvorgänge, Elektromotoren oder defekte Elektrogeräte.



Die Reichweite in Gebäuden kann stark von der im Außenbereich (Freifeld) abweichen.



## 4 Geräteübersicht

- (A) Geräte-LED
- (B) Taste 1, „Vollschutz“
- (C) Taste 2, „Hüllschutz“
- (D) Taste 3, „Unschärf“
- (E) Taste 4, „Licht“ (ein/aus)
- (F) Systemtaste
- (G) Batteriefach (-deckel)

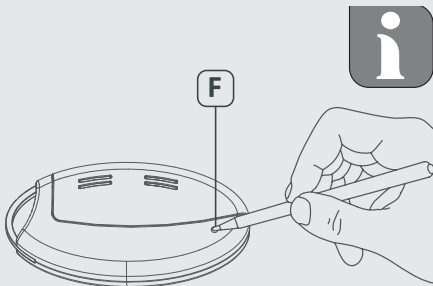
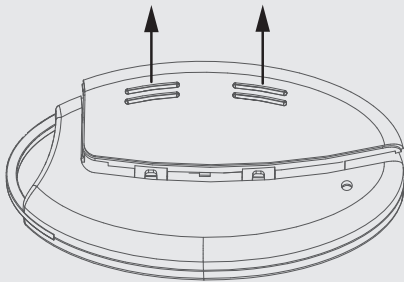
### 4.1 Technische Daten

Geräte-Kurzbezeichnung	KRCA 63001
Versorgungsspannung	1 x 1,5 V LR03/Micro/AAA
Stromaufnahme	max. 100 mA
Batterielebensdauer	2 Jahre (typ.)
Schutzart	IP20
Umgebungstemperatur	-10 bis 55 °C
Abmessungen (B x H x T)	38 x 75 x 14 mm
Gewicht	38 g (inkl. Batterien)
Funkfrequenz	868,3 MHz / 869,525 MHz
Typ. Funkreichweite	200 m (im Freifeld)
Verpackungsmaße	122 x 93 x 36 mm
Empfängerkategorie	SRD category 2
Duty Cycle	< 1 % pro h / < 10 % pro h
Richtlinien	2014/53/EU Funkanlagen 2014/30/EU EMV 2011/65/EU RoHs

## 5 Inbetriebnahme

### 5.1 Gerät anlernen

Vor Funktionsfähigkeit des KRCA 63001 muss die Integration in das Alpha IP System über den Access Point (HAP 21001) erfolgen. Dazu wird das Gerät wie folgt angelern.



⇒ Der Alpha IP Access Point ist über die Alpha IP App eingerichtet.

1. Die Alpha IP App auf dem Smartphone öffnen.
2. Den Menüpunkt *Gerät Anlernen* auswählen.
3. Das Batteriefach öffnen (vgl. Abb. links).  
Batteriefachdeckel mit etwas Druck vom Gerät wegschieben. Der Deckel bleibt mit dem Gerät verbunden.
4. Den Isolierstreifen aus dem Batteriefach herausziehen. Der Anlernmodus wird automatisch für 3 Minuten aktiviert.

Der Anlernmodus ist manuell über die Systemtaste (F) für 3 Min. aktivierbar (vgl. Abb. links).

5. Das Gerät erscheint automatisch in der App.
6. Zur Bestätigung des Anlernvorgangs die letzten vier Ziffern der Gerätenummer (SGTIN) in der App eingeben oder den beiliegenden QR-Code Scannen. Die Gerätenummer befindet sich im Batteriefach.

Nach einem erfolgreichen Anlernvorgang leuchtet die LED grün. Leuchtet die LED rot, den Vorgang wiederholen.

7. Den Anweisungen in der Alpha IP App folgen.

## 6 Bedienung

Die vier Funktionstasten der Alpha IP Schlüsselbundfernbedienung steuern die Alarmfunktionen der Sicherheitslösung und der Lichtsteuerung. Das Gerät muss zuvor über den Alpha IP Access Point an das Alpha IP System angelernt worden sein.

**Taste „Vollschutz“ (B):**

Die Alarmfunktion wird aktiviert, alle Sensoren der Funktion sind „scharf“ geschaltet.

**Taste „Hüllschutz“ (C):**

Die Alarmfunktion wird aktiviert, eine Bewegung innerhalb des Hauses ist weiterhin möglich.

**Taste „Unscharf“ (D):**

Die Alarmfunktion wird deaktiviert.

**Taste „Licht“ (E):**

Schaltet individuell definierte Lichtquellen, z. B. in Verbindung mit der Alpha IP Schaltsteckdose, über einen kurzen Tastendruck ein und über einen langen Tastendruck aus.



## 7 Anzeigen

Die LED der Systemtaste des Gerätes signalisiert durch Leucht- und Blinkmuster den Gerätestatus.


### 7.1 Statusanzeigen

Anzeige	Bedeutung	Bedeutung
Langes, grünes Leuchten	Vorgang bestätigt	Bestätigung vorgenommener Einstellung/Übertragung.
1 x oranges, 1 x grünes Leuchten (nach dem Einlegen der Batterien)	Testanzeige	Warten bis das Gerät bereit ist.
Kurzes, oranges Blinken	Funkübertragung / Konfigurationsdaten werden übertragen.	Warten bis die Übertragung beendet ist.
Kurzes, oranges Blinken (alle 10 Sek.)	Anlernmodus aktiv	Die letzten vier Ziffern der Geräte-Seriennummer eingeben.
Langes/kurzes, oranges Blinken (im Wechsel)	Aktualisierung der Gerätesoftware	Warten, bis das Update beendet ist.

## 7.2 Fehleranzeigen

Anzeige	Bedeutung	Lösung
1 x Langes, rotes Leuchten	Übertragungsfehler, Sendelimit erreicht (Duty Cycle)	<ul style="list-style-type: none"> <li>• Den Befehl erneut senden, bei Duty Cycle Überschreitung nach spätestens einer Stunde.</li> <li>• Gerät auf einen Defekt überprüfen, z. B. mechanische Blockade.</li> <li>• Funkstörungen beseitigen.</li> </ul>
6 x langes, rotes Blinken	Gerät defekt	<ul style="list-style-type: none"> <li>• Die Anzeige in der App beachten.</li> <li>• Das Gerät durch einen Fachhändler überprüfen lassen.</li> <li>• Das Gerät austauschen.</li> </ul>
Kurzes, oranges Leuchten	Batterien leer	<ul style="list-style-type: none"> <li>• Batterien wechseln.</li> </ul>

## 8 Batterien wechseln

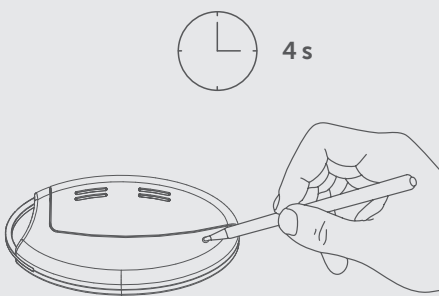
Durch Blinkcodes am Gerät (vgl. „Anzeigen“ auf Seite 9) oder dem Symbol  in der Alpha IP App wird eine geringe Batteriespannung signalisiert. Die Batterie durch eine neue ersetzen.

## 9 Reinigen

Das Gerät mit einem weichen, sauberen, trockenen und fusselfreien Tuch reinigen. Für die Entfernung von stärkeren Verschmutzungen kann das Tuch leicht mit lauwarmem Wasser angefeuchtet werden. Für die Reinigung ein lösungsmittelfreies Reinigungsmittel verwenden.

## 10 Werkseinstellungen herstellen

Durch Herstellen der Werkseinstellungen gehen alle vorgenommenen Einstellungen verloren.



1. Das Batteriefach öffnen (vgl. „Gerät anlernen“ auf Seite 7).
  2. Die Batterie entnehmen.
  3. Die Batterie entsprechend der Markierung in das Batteriefach wieder einsetzen und gleichzeitig die Systemtaste für 4 Sekunden gedrückt halten, bis die LED schnell orange blinkt (vgl. Abb. links).
  4. Die Systemtaste loslassen.
  5. Die Systemtaste weitere 4 Sekunden drücken, bis die LED grün aufleuchtet.
  6. Die Systemtaste wieder loslassen.
- ✓ Das Gerät führt einen Neustart durch.  
 ✓ Die Werkseinstellungen sind wiederhergestellt.

## 11 Außerbetriebnahme

1. Das Batteriefach öffnen.
2. Die Batterie entnehmen.
3. Das Gerät ordnungsgemäß entsorgen.

## 12 Entsorgen

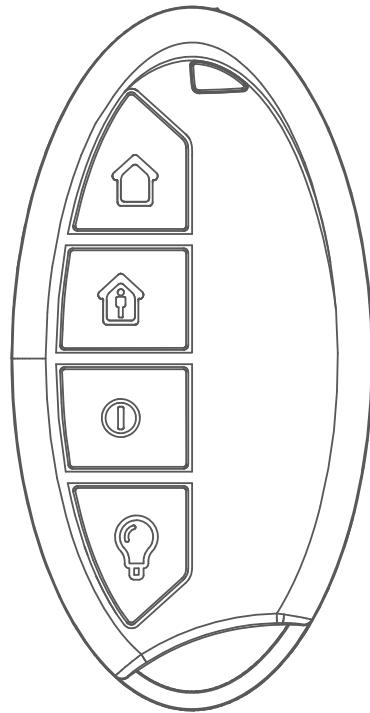
Das Gerät nicht im Hausmüll entsorgen! Elektronische Geräte sind entsprechend der Richtlinie über Elektro- und Elektronik-Altgeräte über die örtlichen Sammelstellen für Elektronik-Altgeräte zu entsorgen.



Dieses Handbuch ist urheberrechtlich geschützt. Alle Rechte vorbehalten. Es darf weder ganz noch teilweise ohne vorheriges Einverständnis des Herstellers kopiert, reproduziert, gekürzt oder in irgendeiner Form übertragen werden, weder mechanisch noch elektronisch. © 2016

# Alpha IP

KRCA 63001



Instruction manual

# Contents

<b>1</b>	<b>About these instructions .....</b>	<b>15</b>
1.1	Validity, storage and forwarding of the instructions	15
1.2	Symbols	15
<b>2</b>	<b>Safety.....</b>	<b>16</b>
2.1	Intended use	16
2.2	Safety notes	16
<b>3</b>	<b>Function .....</b>	<b>17</b>
<b>4</b>	<b>Device overview .....</b>	<b>18</b>
4.1	Technical Data	18
<b>5</b>	<b>Commissioning.....</b>	<b>19</b>
5.1	Teach-in with Alpha IP Access Point	19
<b>6</b>	<b>Operation.....</b>	<b>20</b>
<b>7</b>	<b>Displays.....</b>	<b>21</b>
7.1	Status displays	21
7.2	Error indications	21
<b>8</b>	<b>Changing the batteries.....</b>	<b>23</b>
<b>9</b>	<b>Cleaning .....</b>	<b>23</b>
<b>10</b>	<b>Resetting factory settings .....</b>	<b>24</b>
<b>11</b>	<b>Decommissioning .....</b>	<b>25</b>
<b>12</b>	<b>Disposal .....</b>	<b>25</b>

# 1 About these instructions

## 1.1 Validity, storage and forwarding of the instructions

These instructions apply to the Alpha IP Key Ring Remote Control – Alarm (KRCA 63001). These instructions include information necessary for commissioning and operating. These instructions must be read completely and thoroughly before commencing any work with the device. These instructions must be kept and handed over to future users.



These instructions as well as constantly up-to-date additional Alpha IP system information can be found under [www.alphaip.de](http://www.alphaip.de).



System information, functions and operating steps from the Alpha IP Access Point (HAP 2001) instructions must be followed.

## 1.2 Symbols

The following symbols are used in this manual:

**Note:**

Identifies important or useful information



Preconditions



Result from an action



List without fixed order



List with fixed order

## 2 Safety

### 2.1 Intended use

---

The Alpha IP Key Ring Remote Control – Alarm is a system component of the Alpha IP System and serves as

- a component for Alpha IP security applications,
- for controlling other Alpha IP devices and alarm functions,
- for the wireless connection and communication of further Alpha IP components.

Every other use, modification, and conversion is expressly forbidden. Improper use leads to dangers the manufacturer cannot be held liable for and will exempt guarantees and liabilities.

### 2.2 Safety notes

---

All safety notes in these instructions must be observed in order to avoid accidents with personal damage or property damage. No liability is assumed for personal damage and property damage caused by improper use or non-observance of the danger notes. In such cases any warranty claim is invalid. There is no liability for consequential damages.

- Only use the device if it is in flawless state.
- Observe the performance limits of the device and its environmental conditions.
- Only operate the device in a dry and dust-free environment.
- Do not expose the device to the influence of humidity, vibration, continuous solar radiation or other types of radiation, coldness or mechanical load.
- Ensure that children do not play with this device or its packaging. Children must be monitored if necessary.
- Do not throw packaging material carelessly away. Plastic foils, bags, styrofoam parts etc. may become a dangerous plaything in the hands of children.



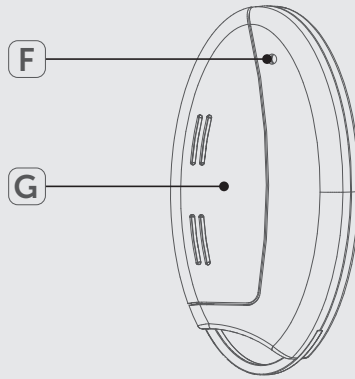
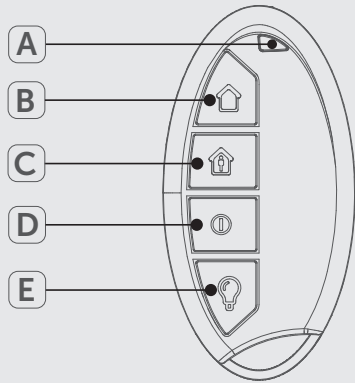
### 3 Function

The Alpha IP Key Ring Remote Control – Alarm (KRCA 63001) controls alarm functions and the activation and deactivation of illumination in the Alpha IP system. The alarm functions can be configured in the Alpha IP app. The functions can be activated and deactivated with the keys of the key ring remote control.

Communication with other components is performed via the Homematic (HmIP) radio protocol. Radio transmission is realised on a non-exclusive transmission path; thus, interference cannot be completely excluded. Interference can be caused e. g. by switching processes, electric motors or defective electric appliances.



The range inside buildings can be strongly different from the range in open air.



## 4 Device overview

- (A) Device LED
- (B) Key 1, "Full protection"
- (C) Key 2, "Envelope protection"
- (D) Key 3, "Disarmed"
- (E) Key 4, "Light" (on/off)
- (F) System key
- (G) Battery compartment (cover)

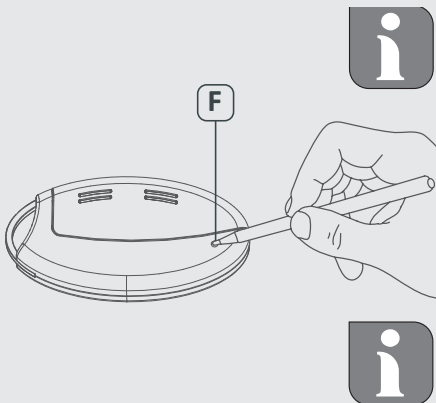
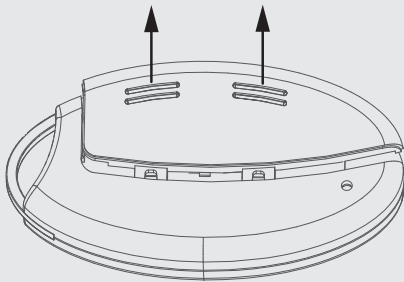
### 4.1 Technical Data

Short designation of the device	KRCA 63001
Supply voltage	1 x 1.5 V LR03/Micro/AAA
Power consumption	max. 100 mA
Battery service life	2 years (typ.)
Protection type	IP20
Ambient temperature	-10 to 55 °C
Dimensions (W x H x D)	38 x 75 x 14 mm
Weight	38 g (including batteries)
Radio frequency	868.3 MHz / 869.525 MHz
Typical radio range	200 m (in open air)
Packaging dimensions	122 x 93 x 36 mm
Receiver category	SRD category 2
Duty cycle	< 1 % per h / < 10 % per h
Guidelines	2014/53/EU Radio installations 2014/30/EU EMC 2011/65/EU RoHs

## 5 Commissioning

### 5.1 Teach-in of the device

Prior to operating the KRCA 63001, it must be integrated into the Alpha IP system via the Access Point (HAP 21001). For this, teach-in the device as follows.



⇒ The Alpha IP Access Point has been set up via the Alpha IP app.

1. Open the Alpha IP app on your smart phone.
2. Select the menu item Teach-in device.
3. Open the battery compartment (see figure on the left).  
Slide the battery compartment cover open with a little pressure.  
The cover remains connected to the device.
4. Remove the insulating strip from the battery compartment. The teach-in mode is automatically activated for three minutes.

The teach-in mode can be activated manually for 3 minutes via the system key (F) (see figure on the left).

5. The device will be displayed automatically in the app.
6. For confirmation of the teach-in process, enter the last four digits of the device number (SGTIN) in the app or scan the supplied QR code.  
The device number can be found in the battery compartment.

The LED will light up in green after a successful teach-in process. The process must be repeated if the LED lights up in red.

7. Follow the directions of the Alpha IP app.

## 6 Operation

The four function keys of the Alpha IP Key Ring Remote Control will control the alarm functions of the security solution and the light control. The device must have been previously taught in to the Alpha IP system via the Alpha IP Access Point.



### **Key "Full protection" (B):**

The alarm function is activated, all sensors of the function are "armed".

### **Key "Envelope protection" (C):**

The alarm function is activated, moving within the building is still possible.

### **Key "Disarmed" (D):**

The alarm function is deactivated.

### **Key „Light" (E):**

Switches individually defined light sources, e. g. in conjunction with the Alpha IP Pluggable Switch; a short press of the key switches on, and a long press switches off.

## 7 Displays

The LED of the system key of the device signals the device status by means of light and flashing patterns.

### 7.1 Status displays


Display	Meaning	Meaning
Long lighting in green	Process confirmed	Confirmation of performed setting/transmission.
1 lighting in orange and 1 lighting in green (after plugging into a power outlet)	Test indication	Wait until the device is ready.
Short flashing, orange	Radio transmission	Wait until the transmission has ended.
Short flashing, orange (once every 10 seconds)	Teach-in mode active	Enter the last four digits of the serial number of the device.
Long/short flashing, orange (alternately)	Updating the device software	Wait until the update is finished.

### 7.2 Error indications

Display	Meaning	Solution
Long lighting in red	Transmission error, transmission limit reached (duty cycle)	<ul style="list-style-type: none"> <li>• Re-send the command after one hour at the latest in case of exceeded duty cycle.</li> <li>• Check the device for defects,</li> <li>• e. g. mechanical blocking.</li> <li>• Eliminate radio interference.</li> </ul>

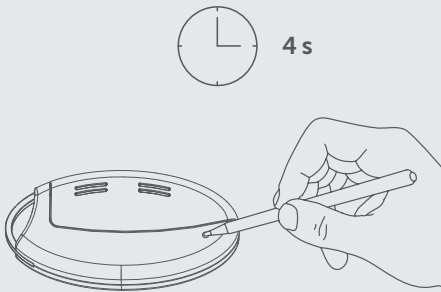
<b>Display</b>	<b>Meaning</b>	<b>Solution</b>
6x long flashing, red	Device defective	<ul style="list-style-type: none"><li>• Observe the indication in the app.</li><li>• Have the device checked by a specialist dealer.</li><li>• Replace the device.</li></ul>
Short flashing, orange	Batteries empty	<ul style="list-style-type: none"><li>• Change the batteries</li></ul>

## 8 Changing the batteries

A low battery voltage is indicated by flashing codes on the device (see „Displays“ page 21) or by the symbol  in the Alpha IP app. Replace the battery.

## 9 Cleaning

Clean the device with a soft, clean, dry, and lint-free cloth. The cloth may be moistened with lukewarm water for the removal of heavier contamination. Use a solvent-free cleaning agent for cleaning.



## 10 Resetting factory settings

All settings will be lost when the factory settings are restored.

1. Open the battery compartment (see „Teach-in of the device“ page 19).
  2. Remove the battery.
  3. Insert the battery into the battery compartment according to the marking and simultaneously press the system key for 4 seconds until the LED flashes quickly in orange (see figure on the left).
  4. Release the System key.
  5. Press the System key again for 4 seconds until the LED lights up in green.
  6. Release the System key again.
- ✓ The device restarts.
  - ✓ The factory settings are reset.



## 11 Decommissioning

1. Open the battery compartment.
2. Remove the battery.
3. Dispose of the device properly.

## 12 Disposal

Do not dispose of the device with domestic waste!

Electronic devices/products must be disposed of according to the Directive for Waste Electrical and Electronic Equipment at the local collection points for waste electronic equipment.



This manual is protected by copyright. All rights reserved. It may not be copied, reproduced, abbreviated or transmitted, neither in whole nor in parts, in any form, neither mechanically nor electronically, without the previous consent of the manufacturer. © 2016